

Lázně se vzpamatovávají z roku pandemie

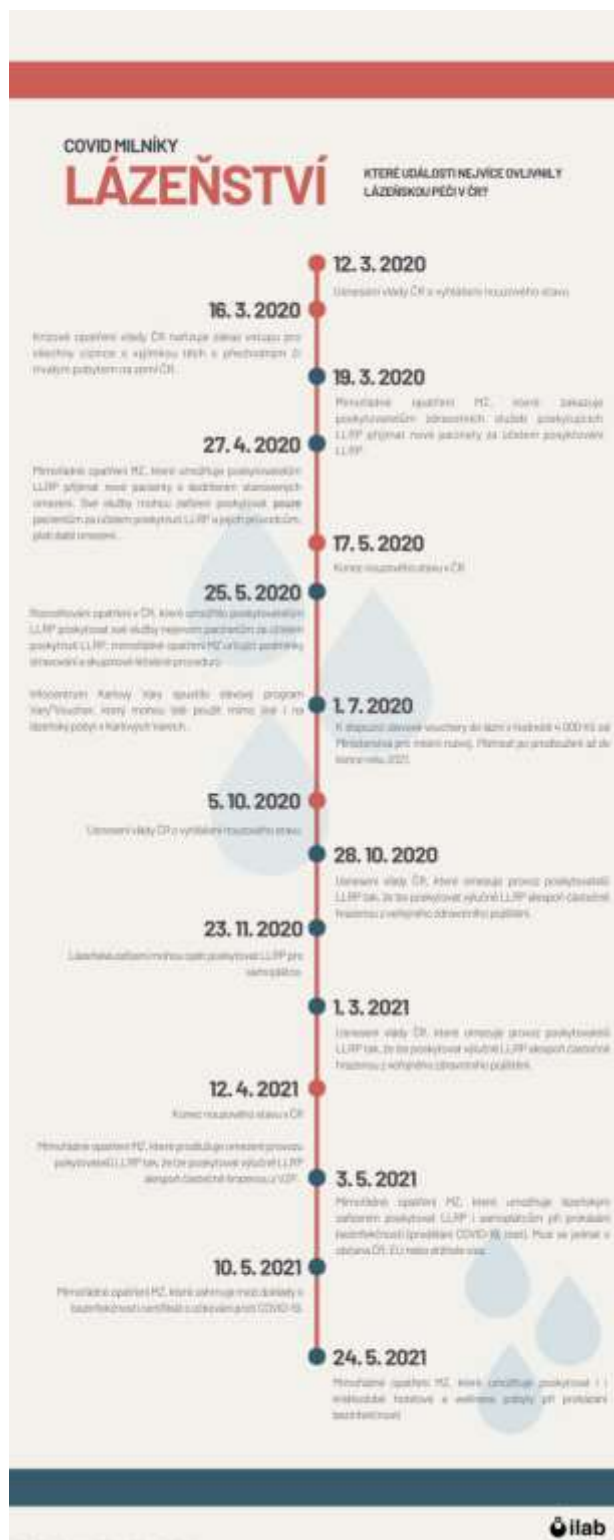
Lázeňství se, stejně jako celý cestovní ruch a další příbuzné obory, postupně vzpamatovává z více než ročního období plného restrikcí z důvodu pandemie Covid-19. Jak probíhal pandemický rok v českých lázních?

Pandemie se v lázeňství začala projevovat již na konci 1. čtvrtletí 2020, kdy dle mimořádného opatření vlády bylo všem poskytovatelům zdravotních služeb poskytujících lázeňskou léčebně rehabilitační péči (LLRP) zakázáno přijímat nové pacienty za účelem poskytování LLRP. Zároveň byl omezen vstup cizinců na území ČR, pokud zde neměli trvalý či přechodný pobyt.

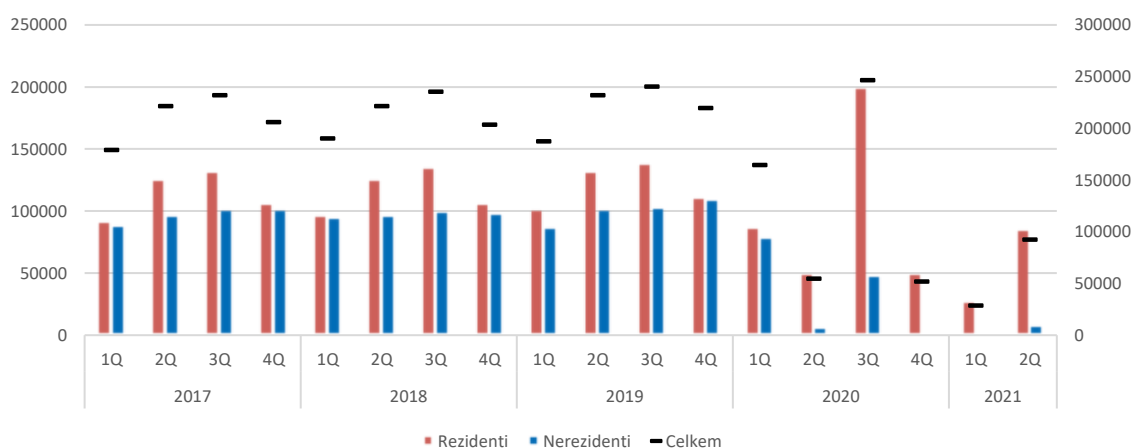
Pokles pokračoval i ve 2. kvartálu 2020, kdy se lázeňská zařízení znovu otevřela, ale jen pro pacienty, kteří potřebovali do lázní za účelem poskytnutí LLRP. Do lázní přijelo v tomto období celkem 54 923 hostů, z toho tvořili většinu (89.9 %) rezidenti. Nerezidentů bylo v lázních o téměř 95 % méně než v ten samý kvartál předchozího roku. Na konci tohoto kvartálu přišlo rozvolňování opatření, které umožnilo lázeňským zařízením přijímat hosty nejenom za čelem poskytnutí LLRP. Zároveň byly v Karlových Varech vyhlášeny tzv. VARY®Vouchery, které mohly být využity na lázeňské pobyty, ale např. i na wellness nebo hotelové pobyty se snídaní.

Třetí čtvrtletí přineslo zmírnění následků pandemie ve formě voucherů na lázeňské pobyty, které vydalo Ministerstvo pro místní rozvoj. Tento krok zapříčinil rekordní zájem tuzemských lázeňských hostů, kterých do českých lázní přijelo 199 507, což je více než 80 % z celkového počtu hostů (246 841).

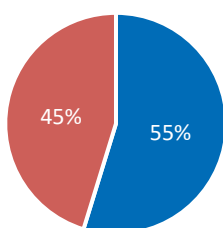
Na začátku posledního čtvrtletí roku byl v ČR opět vyhlášen nouzový stav a s tím se vrátila i opatření, která znovu zasáhla česká lázeňská zařízení. Od 28.10. 2020 mohla poskytovat LLRP pouze pacientům, kteří ji měli hrazenou alespoň částečně z veřejného zdravotního pojištění. Toto opatření trvalo až do konce listopadu, kdy zařízení mohli na LLRP přijímat i samoplátce. I v tomto čtvrtletí tvořili většinu hostů rezidenti (94.4 %, celkem 51 930 hostů).



Počet hostů v lázeňských hromadných ubytovacích zařízeních v ČR

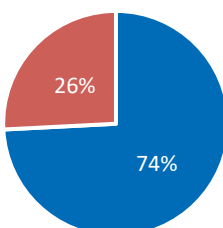


2019



■ Rezidenti ■ Nerezidenti

2020



■ Rezidenti ■ Nerezidenti

Zatímco rok 2019 byl z pohledu lázeňského cestovního roku rekordní (celkem 880 134 hostů), rok 2020 byl naopak nejslabším od roku 2012 (518 516 hostů, tedy pokles o 41 % oproti roku 2019). Z tohoto celkového počtu přijela téměř polovina z nich (47.6 %) v 3. čtvrtletí. Na rozdíl od předchozích let, kdy byl poměr rezidentů a nerezidentů mezi lázeňskými hosty celkem vyrovnaný a jen mírně převažovali rezidenti, v roce 2020 tvořily nerezidenti pouze 26 %. Z toho více než polovina nerezidentů (58.3 %) přijela v 1. čtvrtletí před nástupem pandemie.

Nejvíce nerezidentů přijelo v roce 2020 z Německa (67.2 %), Ruska (10.1 %), Slovenska (3.7 %), Ukrajiny (2.2 %) a Polska (1.9 %). Obecně se oproti předchozímu roku zvýšil poměr hostů z EU (např. Německo a Slovensko) a snížil se poměr hostů z Ruska a asijských zemí (např. Tchaj-wan a Čína).

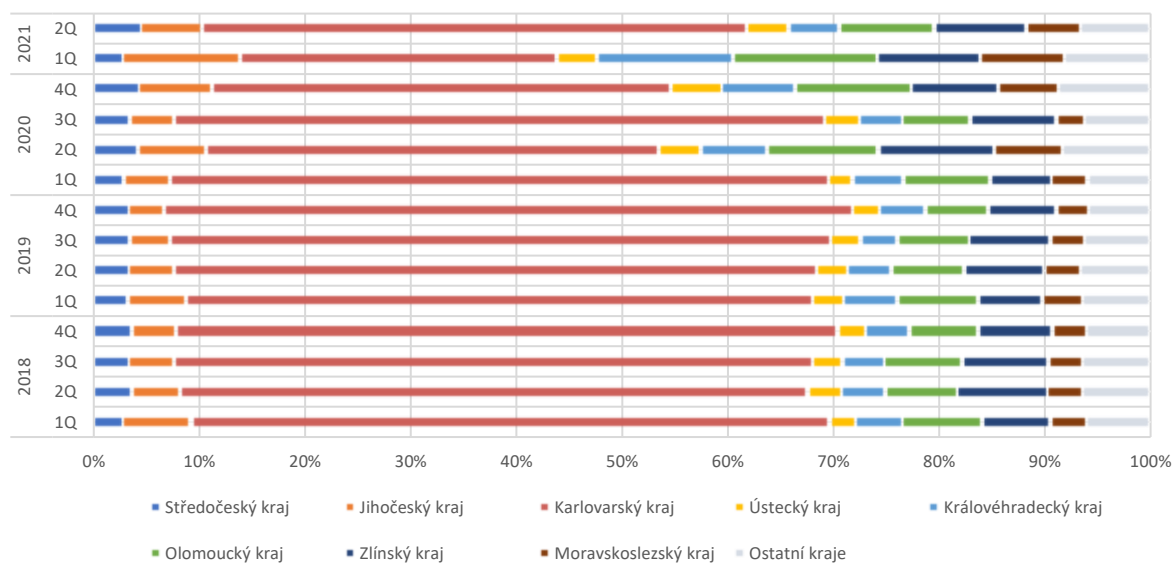
Začátek roku 2021 nepřinesl lázeňství žádné výrazné zlepšení. Ačkoliv první dva měsíce bylo možné i přes nouzový stav poskytovat LLRP samoplátcům, nepatří toto období do hlavní lázeňské sezóny a do lázní tak přijelo rekordně nejméně hostů (28 810), z nichž ani ne 4 % byli nerezidenti.

Na konci 2. čtvrtletí přichází opět uvolňování opatření, poskytovatelé lázeňských zařízení mohou nejen poskytovat LLRP samoplátcům, ale mohou poskytovat i krátkodobé wellness a hotelové pobyty. V tomto čtvrtletí přijelo do lázní 92 660 hostů, což je o téměř 70 % více než ve stejném období předchozího roku. Stále je to ale o přibližně 60 % méně než v tom samém období před pandemií (232 062 hostů).

Během pandemie se měnila i struktura cílových destinací s lázeňskými zařízeními. Do roku 2020 převažovali vždy hosté v Karlovarském kraji, kterých bylo stabilně kolem 60 % z celkového počtu. V 2. a 4. čtvrtletí 2020 se toto číslo změnilo na 43 %, v 1. čtvrtletí 2021 bylo v Karlovarském kraji dokonce pouze 30 % z celkových lázeňských hostů. Naopak poměr hostů se zvedl v Jihočeském, Královohradeckém,

Olomouckém a Zlínském kraji. V 2. čtvrtletí 2021 data napovídají, že se rozložení hostů v krajích ČR znovu vrací do stavu před pandemií.

Hosté v lázeňských hromadných ubytovacích zařízeních - rozložení podle krajů



V třetím kvartálu roku 2021 očekáváme pokračující navýšování lázeňských hostů, včetně těch ze zahraničí. V případě zájmu o další statistiky z oblasti lázeňského cestovního ruchu, např. průměrné počty nocí, počty přenocování nebo detailní data o zahraničních hostech, lze nahlédnout do [interaktivního vizuálu](#), který zobrazuje roční i čtvrtletní data do 2. čtvrtletí 2021 a bude průběžně aktualizován.

Zpracovala:

Ing. Věra Marková | analytik pro oblast lázeňství a balneologie

Zdroj dat: ČSÚ